

ÍNDEX

1.- ANTECEDENTS

- 1.1.- Títol del projecte
- 1.2.- Principals característiques del projecte
 - 1.2.1.- Objectiu del projecte
- 1.3.- Identificació i dades de contacte del promotor i de l'equip redactor
 - 1.3.1.- Dades del promotor
 - 1.3.2.- Dades de l'equip redactor
- 1.4.- Procediment administratiu que regula l'aprovació definitiva del projecte
- 1.5.- Referències legals d'aplicació

2.- ABAST DEL PLA DE PARTICIPACIÓ PÚBLICA

- 2.1.- Introducció
- 2.2.- Límits del projecte
- 2.3.- Límits de l'Estudi d'Integració Paisatgística
 - 2.3.1.- Criteris per la delimitació de l'àmbit d'estudi
 - 2.3.2.- Metodologia
 - 2.3.3.- Descripció del límit
- 2.4.- Públic, persones interessades i autoritats públiques

3.- OBJECTIUS

- 3.1.- Objectius generals
- 3.2.- Objectius particulars

4.- METODOLOGIA I ACTIVITATS A REALITZAR

- 4.1.- Difusió
- 4.2.- Consulta i informació al públic
 - 4.2.1.- Consulta
 - 4.2.2.- Informació al públic
 - 4.2.3.- Publicitat i seguiment

5.- FASES D'ELABORACIÓ I APLICACIÓ DE L'INSTRUMENT

6.- METODOLOGIA I ACTIVITATS A REALITZAR

7.- MATERIALS UTILITZATS PER L'EXECUCIÓ DEL PLA DE PARTICIPACIÓ PÚBLICA

8.- ANEXOS

- 8.1.- Plànols

1.- ANTECEDENTS

1.1.- Títol del projecte

El projecte pel qual es redacta aquest document és el “PROJECTE VARIANT DE BENLLOCH, ENTRE LA CV-156 Y LA CV-152”.

1.2.- Principals característiques del projecte

La Diputació Provincial de Castelló en el seu dinàmica de millorar els carreters de la província, s'ha plantejat l'execució de la Variant de Benlloch, entre la CV-156 i la CV-152, per a millorar el tràfic rodat i així alliberar la població de tràfic de vehicles per dins de Benlloch.

La variant es localitzarà en el municipi de Benlloch, en la comarca de la Plana Alta.

Tindrà una longitud aproximada de 2 quilòmetres amb un ample de 10 metres amb 7 de calçades i voreres d'emergència de 3 metres i discorre per una plana.

1.2.1.- Objectiu del projecte

Variant de Benlloch, entre la CV-156 y la CV-152

El projecte consistix bàsicament en:

- Traçat en planta i alçat de la variant.
- Construcció de plataforma a un ample de 10 metres amb 7 metres de calçades i voreres d'emergència de 3 metres en ambdós costats.
- Obres de fàbrica per al complet drenatge de la plataforma.

1.3.- Identificació i dades de contacte del promotor i de l'equip redactor

El promotor del present projecte és la **Diputació Provincial de Castelló** i la assistència tècnica per la redacció del citat projecte ha estat contractada a **CAR ENGINYERIA CIVIL S.L.P.**

1.3.1.- Dades del promotor

- Nom: Diputació Provincial de Castelló.
- Direcció postal: Avda. Vall d'Uxó 25, 4º pis, 12004, Castelló de la Plana.
- Direcció electrònica: eip@dipcas.es
- Plana web: www.dipcas.es

- Fax: 964359851.

1.3.2.- Dades de l'equip redactor

- Nom: CAR ENGINYERIA CIVIL S.L.P.
- Direcció postal: C/ Constitució, nº 4, 12190, Borriol.
- Direcció electrònica: CARECSL@terra.es
- Telèfon: 964 322 103
- Fax: 964 321 725

1.4.- Procediment administratiu que regula l'aprovació definitiva del projecte

El règim aplicable per al procediment administratiu és el que es defineix a la següent normativa:

- Ley 30/1992, de 26 de noviembre, de Régimen Jurídico de las Administraciones Públicas y del Procedimiento Administrativo Común.
- Ley 25/1988, de 29 de julio de Carreteras.
- Ley 6/1991, de 27 de marzo, de Carreteras de la Comunidad Valenciana.
- Ley 14/2005, de 23 de diciembre, de medidas fiscales, de gestión administrativa y financiera, y de organización de la Generalidad.
- Real Decreto 1812/94, de 2 de septiembre, por el que se aprueba el Reglamento general de carreteras.
- RD Legislativo 1/2008, del 11 de enero del 2008, por el que se aprobó el texto refundido de la Ley de Evaluación de Impacto Ambiental de proyectos.
- Decreto 120/2006, de 11 de agosto, del Consell, por el que se aprueba el reglamento de Paisaje de la Comunidad Valenciana.

1.5.- Referències legals d'aplicació

A continuació s'adjunta el llistat dels textos legals que són d'aplicació al procediment que se segueix per a l'aprovació definitiva del projecte.

- Impacte ambiental
 - RD Legislativo 1/2008, del 11 de enero del 2008, por el que se aprobó el texto refundido de la Ley de Evaluación de Impacto Ambiental de proyectos.
 - Real Decreto 1131/1988 de 30 de septiembre, por el que se aprueba el Reglamento para la ejecución del Real Decreto legislativo 1302/1986, de 28 de junio, en las disposiciones que no se opongan al nuevo RDL 1/2008.
 - Ley de la Generalitat Valenciana 2/1989 de 3 de marzo, de Impacto Ambiental.

- Decreto 162/1990 de 15 de octubre, por el que se aprueba el Reglamento para la ejecución de la Ley 2/1989 de 3 de marzo.
- Decreto 32/2006, de 10 de marzo, del Consell de la Generalitat, por el que se modifica el Decreto 162/1990, de 15 de octubre, del Consell de la Generalitat, por el que se aprobó el Reglamento para la ejecución de la Ley 2/1989, de 3 de marzo, de la Generalitat, de Impacto Ambiental.
- Orden del 3 de enero de 2005, de la Consellería de Territorio y Vivienda por la que se establece el contenido mínimo de los estudios de impacto ambiental, de tramitación en la propia Consellería.

- Paisatge

- Decreto 120/2006, de 11 de agosto, del Consell, por el que se aprueba el Reglamento de Paisaje de la Comunidad Valenciana.
- Ley 4/2004, de 30 de junio, de Ordenación del Territorio y Protección del Paisaje.
- Ley 10/2004, de 9 de diciembre, del Suelo No Urbanizable.
- Ley 16/2005, de 30 de diciembre, Urbanística Valenciana.

- Participació ciutadana

- Ley 11/2008, de 3 de julio de 2008, de la Generalitat, de Participación Ciudadana de la Comunidad Valenciana.
- Ley 27/2006, de 18 de junio, por la que se regulan los derechos de acceso a la información, de participación pública y de acceso a la justicia en materia de Medio Ambiente.

- Carreteres

- Ley 25/1988, de 29 de julio de Carreteras.
- Ley 6/1991, de 27 de marzo, de Carreteras de la Comunidad Valenciana.
- Ley 14/2005 LEY 14/2005, de 23 de diciembre, de medidas fiscales, de gestión administrativa y financiera, y de organización de la Generalidad.
- Real Decreto 1812/94, de 2 de septiembre, por el que se aprueba el Reglamento general de carreteras.

2.- ABAST DEL PLA DE PARTICIPACIÓ PÚBLICA

2.1.- Introducció

Segons consta en el Decret 120/2006, d'11 d'agost, del Reglament de Paisatge de la Comunitat Valenciana, es fixa que els Estudis d'Integració Paisatgística i els Estudis de Paisatge deuen contenir un Pla de Participació Pública (PPP d'ara en avant) que descriga els objectius, metodologia i activitats a realitzar en l'àmbit d'estudi. El PPP és un document que defineix i desenvolupa la estratègia de participació pública i s'inclou com un document annex en l'Estudi d'Integració Paisatgística del Projecte de "Variant de Benlloch, entre la CV-156 y la CV-152", en Benlloch (Castellón).

La participació és sinònim de diàleg, concertació, implicació de la societat civil en els afers de les institucions públiques i, per tant, respondre a una necessitat de contacte constant entre el teixit social i les instàncies polítiques que desenvolupen l'acció de govern. L'aportació del criteri i l'experiència dels ciutadans en el planejament i desenvolupament dels assumptes públics permet a les institucions un apropament major cap a la ciutadania com fórmula per garantir una adequada satisfacció de les seves necessitats i expectatives. La participació ciutadana és, en definitiva, un dels pilars bàsics sobre els que s'assenta el nostre sistema democràtic.

Resulta evident que qualsevol actuació pot generar una situació de conflicte com a conseqüència de diversos criteris o interessos, raó per la qual el PPP pretén recollir els punts de vista dels ciutadans front a les possibles actuacions. El ciutadà té el dret de viure en un paisatge de qualitat i de participar juntament amb els governants en decisions relatives a la protecció, gestió i ordenació, fets que permeten involucrar-se en la presa de decisions fent-lo partícip de l'evolució futura del paisatge que l'envolta. Amb aquest procés de participació ciutadana es pretén conèixer la valoració i percepció que la gent té del paisatge (sobretot dels aspectes més intangibles).

El PPP pretén ser un document per gestionar la intervenció efectiva dels ciutadans, en els assumptes públics, permetent la participació de tots els ciutadans, individual o col·lectivament, en la presa de decisions sobre els assumptes públics que els afecten.

2.2.- Límits del projecte

La zona d'actuació del projecte es troba localitzada en el municipi de Benlloch, pertanyent a la comarca de la Plana Alta, en el centre de la província de Castelló.

L'actuació es desenrotllarà entre les carreteres CV-156 i la CV-152, sent la seua longitud aproximada de 2 quilòmetres.

Tal com indica el Plec de Condicions, el projecte consistirà en l'obertura d'una nova variant, observant els aspectes següents:

- Traçat en planta i alçat de la variant.
- La plataforma tindrà un ample de 10 metres amb set de calçades i voreres d'emergència de 3 metres.

- Es projectaran les obres de fàbrica necessàries per al complet drenatge de la plataforma.
- Estudis geotècnics totalment definits en la zona objecte de les obres.
- Tots els servicis afectats hauran de ser contemplats amb els seus corresponents desviacions, incloent-se la valoració dels mateixos.
- El projecte inclourà els accessos necessaris a les finques limítrofs, quan es talle un camí d'accés a les mateixes, i haurà d'estar restringit l'accés a la nova variant, en la resta de l'obra.
- El projecte haurà de contindre els càlculs necessaris per a la perfecta definició de les obres, tant en planta com en perfil longitudinal i seccions tipus, així mateix hauran de contemplar-se els càlculs de les obres de fàbrica que siguem necessaris, per a definir completament l'obra i complint la normativa vigent.
- El projecte inclourà un annex d'expropiacions, que indique les parcel·les necessàries que cal expropiar, per a la completa execució de l'obra.
- El projecte contindrà un estudi d'impacte ambiental i estudi d'integració paisatgística.
- El projecte contindrà tots els documents necessaris per a la completa definició de les obres, com ara:
 - Memòria amb els seus annexos i càlculs justificatius.
 - Plans
 - Plec de condicions
 - Mesuraments, quadro de preus 1r i 2n, i pressupost.
 - Estudi de Seguretat i Salut.

2.3.- Límit de l'Estudi d'Integració Paisatgística

2.3.1.- Criteris per la delimitació de l'àmbit d'estudi

Segons indica el Reglament de Paisatge de la Comunitat Valenciana en el seu article 51, *“l'àmbit d'estudi del mateix abastirà la unitat o unitats de paisatge completes afectades per la conca visual de l'actuació tant en la seva fase de construcció com d'explotació. A aquestos efectes s'entén per conca visual aquella part del territori des d'on és visible l'actuació i que es percep especialment com una unitat definida generalment per la topografia i la distància”*.

Per una altra part, la direcció General de Territori i Paisatge de la Conselleria de Medi Ambient, Aigua, Urbanisme i Vivenda de la Comunitat Valenciana, considera que *“el límit de l'estudi d'integració s'ajustarà a l'espai definit per la poligonal que resulta d'equidistar 3500 metres l'evolupant que constitueix el límit físic del projecte, incloses les infraestructures de servei. Podrà deduir-se de dit espai, aquells llocs que no resulten visibles des de qualsevol punt de la actuació”*. Aquest criteri està d'acord amb les consideracions sobre la percepció visual. Dins dels 3500 metres aquesta condició s'analitza a partir de la topografia.

Els criteris de la percepció visual estableixen que si atenem únicament a la visibilitat obtinguda pel model digital del terreny, la conca visual s'estén a un amplíssim territori que no es correspon amb la percepció visual real, ja que l'ull humà no és capaç d'abastir grans distàncies presentant una visió perfectament nítida. És per açò,

suposarem aquesta visibilitat al llindar de nitidesa (que correspon amb les distàncies més llunyanes capaces de ser percebudes per l'ull humà amb claredat i nitidesa) i que comprèn la superfície de sòl distribuïda fins assolir una distància respecte la zona d'actuació de 3500 metres. S'entén que a partir del 3500 metres de distància, els elements visuals bàsics es modifiquen, tornant-se els colors més pàl·lids i menys brillants, debilitant-se la intensitat de les línies i perdent contrast la textura.

Per tant, el límit d'estudi de l'Estudi d'Integració Paisatgística del present Projecte s'ajusta a l'espai definit per la poligonal resultant de equidistar 3500 metres l'evolupant del límit del projecte, deduint-se de dita superfície les zones que no són visibles des de qualsevol punt de l'actuació, seguint els criteris de la Direcció General de Territori i Paisatge.

2.3.2.- Metodologia

Per calcular l'àmbit d'estudi s'ha elaborat el model digital del terreny sobre el que s'analitza la visibilitat, per determinar així des de quines zones és visible la carretera sobre la que es va a actuar, i des de quines zones no és visible.

2.3.3.- Descripció del límit

L'extensió de l'àmbit territorial es troba entre els termes municipals de Vilanova d'Alcolea, Benlloch, Sierra Engarcerán, Vall d'Alba, Cabanes, posseeix límits territorials clars, que majorment coincideixen amb accidents topogràfics i en alguns casos amb vies de comunicació.

Cap destacar que no s'inclouen la totalitat de dits termes municipals dins del límit de l'Estudi d'Integració Paisatgística, sinó únicament aquelles superfícies del territori localitzades a una distància menor de 3500 metres des dels límits d'actuació del projecte i que, a més a més, són visibles des de l'actuació.

El plànol que mostra l'àmbit final de l'Estudi d'Integració Paisatgística s'adjunta al final del present document.

2.4.- Público, personas interesadas y autoridades públicas

Qualsevol ciutadà, fonamentant-se en els seus coneixements previs, pot examinar i jutjar les actuacions que es realitzen en un municipi, considerant-les positives, negatives o simplement mantenint un posició imparcial, però sempre manté un punt de vista sobre el qual pronunciar-se. Amb aquest pla es pretén recopilar les opinions dels ciutadans interessats i/o afectats per les actuacions de la variant de Benlloch entre la CV-156 y la CV-152. El ciutadà posseeix els drets de participació real (que se'l tinga en consideració) accés a la informació, formulació d'al·legacions i observacions quan encara estan obertes les opcions i rebre resposta, consultar el resultat definitiu.

Les persones que voluntàriament prenguen part en el procés de participació col·laboraran en la presa de decisions sobre assumptes públics que els interessin o afecten. En aquesta secció es llisten els agents que en major o menor mesura estan

implicats directa o indirectament. Els agents poden ser ciutadans individuals o col·lectius i es poden classificar en dos grans grups:

- Agents externs al municipi:

- Organismes y agencíes públiques:

- Consellería de Medi Ambient, Aigua, Urbanisme i Vivenda.
- Consellería de Infraestructuras y Transport.
- Diputació Provincial de Castelló.
- ...

- Administracions públiques locals:

- Servei Tècnic del municipi on es van a efectuar les obres.
- Col·legis professionals.

- Agents vinculats al municipi:

- Grups locals (grups excursionistes, entitats de conservació del patrimoni cultural, agrupacions de propietaris, usuaris del medi, grups ecologistes).
- Representants de sectors econòmics vinculats al paisatge (agricultors, ganaders, constructors, empreses turístiques).
- Residents locals permanents o ocasionals.
- Visitants.

La relació amb els participants no és tancada, podent ser ampliada durant el procés de participació a petició del grup interessat que el sol·licite. El paper que desenvolupen els grups d'interès està relacionat amb l'objectiu d'obtenir informació no detectada per l'equip redactor, i analitzar suggeriments sobre aspectes tècnics bàsics dels diferents aspectes del paisatge a tractar en territori delimitat, fent de base de consulta, anàlisi de suggeriments i presa de decisions en el seu cas, de les valoracions a realitzar per l'equip redactor.

3.- OBJECTIUS

Com ja s'ha comentat anteriorment, la participació ciutadana és clau per a l'apropament de la planificació estratègica a la societat, però sempre que s'aconsegueisca l'operativitat d'uns objectius i no siga motiu de demora per al procediment a seguir.

A través dels objectius del Pla de Participació Pública, es busca el major grau de compatibilitat de la proposta projectada amb la percepció que tenen els ciutadans del mateix, així com el valor paisatgístic que perceben de la zona d'actuació. Es busca la conservació i/o millora dels recursos paisatgístics sobre els que s'incideix, la màxima integració de l'actuació en el medi en que es desenvolupa, avançant així cap a un sistema equilibrat i sostenible.

És fonamental que la població reconega i s'identifique amb el paisatge per la qual cosa es pretén que els ciutadans donen a conèixer els objectius de qualitat paisatgística que desitgen. Els objectius del PPP es presenten en dos apartats, un on es descriuen els objectius generals i un altre apartat denominat objectius particulars on s'especifica els objectius del PPP aplicats a l'àmbit d'estudi.

3.1.- Objectius generals

Els objectius generals del Pla de Participació Pública són el següents:

- Assegurar la participació real dels ciutadans de forma activa i eficaç en els processos de planificació paisatgística, incrementant la interacció i el diàleg entre els agents públics i els ciutadans.
- Augment de la transparència en les actuacions.
- Assegurar que les persones interessades coneguen el seu dret a participar en el procés i la forma en la que es pot exercir aquest dret.
- Fomentar el dret a participar dels interessats, informant sobre els mitjans i el lloc on poden obtenir informació pública.
- Assegurar el seu dret a formular al·legacions, observacions i comentaris en les fases del procediment anteriors a l'adopció de decisions.
- Assegurar que els interessats reben una resposta escrita i motivada a les al·legacions i observacions formulades.
- Obtenir informació del paisatge proporcionada pel ciutadà.
- Establir les preferències de la població.
- Assegurar que, en el desenvolupament del procediment, es tenen en consideració els resultat derivats del Pla de Participació Pública, incorporant les conclusions obtingudes als instruments del projecte i paisatge que finalment s'aproven.

Els objectius particulars del Pla de Participació Pública són el següents:

- Informar

- Fer accessible la informació més rellevant.

- Consultar:

- Conèixer com ha evolucionat el paisatge en l'àmbit d'estudi.
- Identificar les característiques mediambientals, culturals i visuals més representatives del paisatge (detectar els recursos paisatgístics, detectar aquelles zones en les que es requereix qualsevol tipus d'intervenció, detectar principals preocupacions de la població i aspectes més necessitats de millora...).
- Establir el grau d'adequació de la proposta als objectius de qualitat paisatgística, normes d'integració paisatgística i qualsevol altra determinació d'un instrument de paisatge vigent de rang superior.
- Determinar des d'on és visible l'actuació i en quin grau.
- Definir les mesures d'integració paisatgística que ajuden a relacionar de forma adequada l'actuació del paisatge.

- Escoltar les propostes del públic interessat sobre les característiques de la proposta en relació amb el paisatge.
- Pronunciar-se sobre la manera en que l'actuació incideix en el paisatge a través de l'observació de fotomuntatges o simulacions virtuals generades a partir de fotografies preses des d'algun punt d'observació de l'àmbit de l'Estudi d'Integració Paisatgística.

- Comunicar:

- Justificar la decisió adoptada i la forma en la que s'ha desenvolupat la participació.

4.- METODOLOGIA I ACTIVITATS A REALITZAR

La participació pública en el procediment d'autorització del projecte s'estructura en les següents fases:

4.1.- Difusió

La Diputació Provincial de Castelló informará sobre la posada a disposició del públic del Pla de Participació Pública mitjançant un anunci al butlletí o diari oficial. En aquest cas s'utilitzarà el BOP de Castelló.

La Diputació Provincial de Castelló publicarà, a través de les planes web que s'indiquen a continuació, el Pla de Participació Pública, informant a través d'aquest mateix mitjà de les activitats i el calendari del procediment general de tramitació.

Aquestes planes web estaran operatives des del mateix dia en que es publiqui l'anunci en el BOP i durant un període de 30 dies naturals.

- www.dipc.as.es

4.2.- Consulta i informació al públic

Redactada la versió preliminar de l'Estudi d'Integració Paisatgística, l'òrgan substantiu porta a terme les consultes al públic, persones interessades o autoritats públiques i exposa al públic la totalitat de la documentació redactada fins al moment, tot açò de conformitat amb l'article 9 del Reial Decret Legislatiu 1/2008 de 11 de gener, pel qual s'aprova el text refundit de la Llei d'Avaluació d'Impacte Ambiental de projectes.

4.2.1.- Consulta

L'òrgan substantiu notificarà expressament, sol·licitant informe o pronunciament al respecte, del projecte que es pretén dur a terme a les persones interessades o autoritats públiques.

Per facilitar la tasca de les persones interessades o de les autoritats, junt amb la notificació expressa l'òrgan substantiu remetrà una còpia del PPP i aquella documentació complementària que permeti pronunciar-se adequadament sobre els

objectius de la consulta pública. En la notificació, l'òrgan substantiu informará expressament sobre el període de que es disposa per pronunciar-se sobre el projecte, que inclourà necessàriament el període d'informació que regisca el procediment de tramitació.

4.2.2.- Informació al públic

Les versions preliminars del projecte i de l'Estudi d'Integració Paisatgística junt amb la documentació complementària que corresponga s'exposen al públic per part de la Diputació Provincial de Castelló durant un període de 30 dies naturals, mitjançant les vies de difusió que s'han esmenat en el apartat 4.1 de la present memòria. El públic, en aquesta fase, pot opinar del projecte.

4.2.3.- Publicitat i seguiment

Una vegada aprovat definitivament el projecte, la Diputació Provincial de Castelló posarà a disposició del públic a través de la publicació en el butlletí o diari oficial elegit en la fase de difusió i en la plana web, a més a més de la documentació exigida per altres autoritats públiques:

- Les aportacions que en matèria de paisatge ha realitzat el públic interessat durant tot el procés de participació.
- La manera en la que s'han considerat dites aportacions en el disseny final del projecte.
- Les mesures d'integració paisatgística proposada.

La forma de contactar amb els responsables de velar per l'execució del projecte sota les indicacions fixades en el procediment d'autorització.

5.- FASES D'ELABORACIÓ I APLICACIÓ DE L'INSTRUMENT

Per fer efectiva la participació pública dels ciutadans, i d'acord amb l'article 16 del Reglament de Paisatge, dins del contingut del Pla de Participació Pública deuen establir-se les fases d'elaboració.

S'ha elaborat un quadre sinòptic mitjançant el qual s'explica:

- Nombre de fases del procés, senyalant les activitats que es van a realitzar en cada una d'elles.
- Actuacions que se desenvolupen en cada part de procés.
- Objectius que se pretenen aconseguir.
- Llocs o punts de contacte per poder realitzar cada fase.

Tot aquest procés anirà acompanyar d'un intercanvi d'informació que servirà als responsables de la presa de decisions per prendre aquelles que siguem més adequades.

FASES	ACTUACIONS	ACTIVITATS	PÚBLIC INTERESSAT	OBJETIUS	LLOCS
FASE I	Redacció del PPP Supervisió per Diputació	Redacció de la proposta del PPP		Donar a conèixer el PPP	
FASE II	Inici del procés de comunicació y difusió	Comunicació de l'inici del PPP mitjançant publicació en el BOP i enviament de cartes a las associacions	Grups d'interès, grups locals, associacions, etc.	Divulgar el PPP i promoure la participació ciutadana	Diputació i ajuntaments afectats
FASE III	Valoració de l'opinió pública	Exposició de panells i enquesta	Grups d'interès, grups locals, associacions, etc.	Proporcionar informació suficient para la participació Obtenir dades preferencials	Diputació i ajuntaments afectats
FASE IV	Tractament de dades i resultats	Recopilació de dades i tractament de resultats		Identificar valors atribuïts al paisatge pels participants	
FASE V	Exposició de resultats	Exposició pública de resultats	Grups d'interès, grups locals, associacions, etc.	Promoure el dret a formular noves observacions	Diputació i ajuntaments afectats
FASE VI	Redacció de EIP	Elaboració del EIP considerant els resultats del PPP		Elaborar el EIP adaptant-se a la legislació vigent	
FASE VII	Període de suggeriments Informació pública del projecte de construcció y de l'EIP	Recollida de suggeriments sobre resultats finals	Grups d'interès, grups locals, associacions, etc.	Promoure el dret a formular noves observacions	Diputació i ajuntaments afectats
FASE VIII	Aprovació definitiva del projecte de construcció i del EIP	Aprovació del projecte de construcció i del seu EIP		Aprovació del projecte de construcció	

6.- METODOLOGIA I ACTIVITATS A REALLITZAR

En aquest cas, basarem el PPP en una enquesta que el públic interessat podrà omplir a partir de l'anàlisi d'una sèrie d'imatges.

Aquesta enquesta serà presentada a través d'una plana web i mitjançant uns panells informatius que s'instal·laran en el ajuntament de Benlloch.

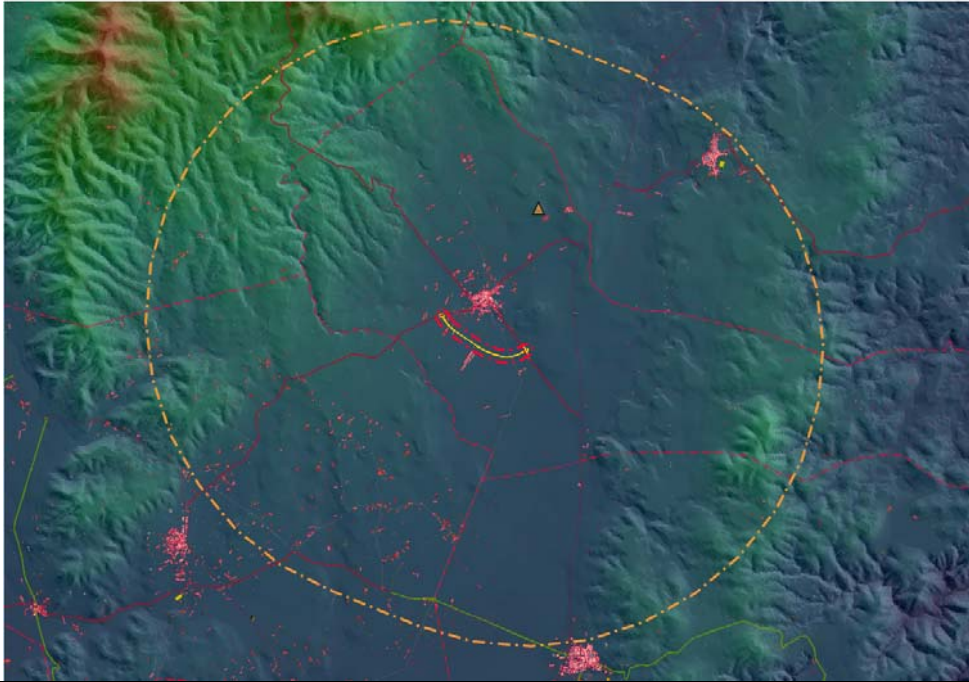
Les enquestes són ferramentes per determinar les actituds, valors i percepcions del públic sobre diversos assumptes; l'enquesta segueix una rigorosa metodologia per assegurar que els resultats realment representen les opinions de la comunitat en estudi.

L'enquesta podrà ser realitzada pel públic interessat, omplint-la a partir de l'anàlisi d'una sèrie d'imatges. D'aquesta manera i mitjançant la resolució d'una sèrie de preguntes simples, es donarà a conèixer el punt de vista de la població. Els resultats obtinguts ens permetran detectar quines actuacions serien més valorades en el municipi de forma que el Projecte de la variant de Benlloch s'adeqüe a elles.

L'enquesta estarà dirigida a analitzar l'opinió dels afectats en referència a l'adaptació al medi ambient i paisatge del projecte.

RECURS PAISATGÍSTIC 2. ERMITA DE L'ADJUTORI

DELIMITACIÓ GEOGRÀFICA

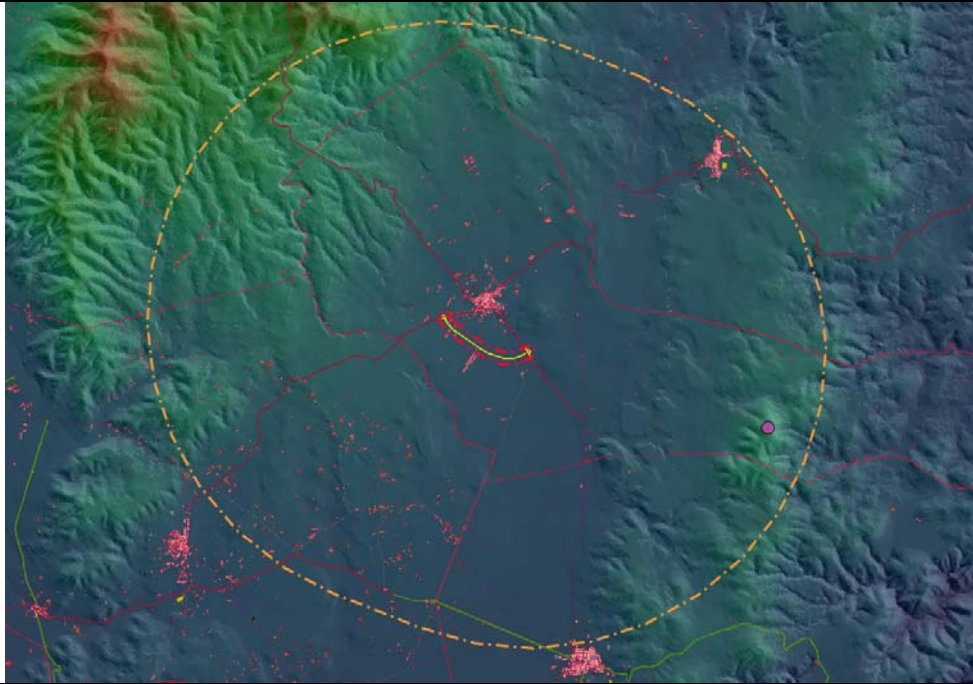


FOTOGRAFÍA REPRESENTATIVA DEL RECURS



RECURS PAISATGÍSTIC 3. MONTE SUBARRA

DELIMITACIÒ GEOGRÀFICA

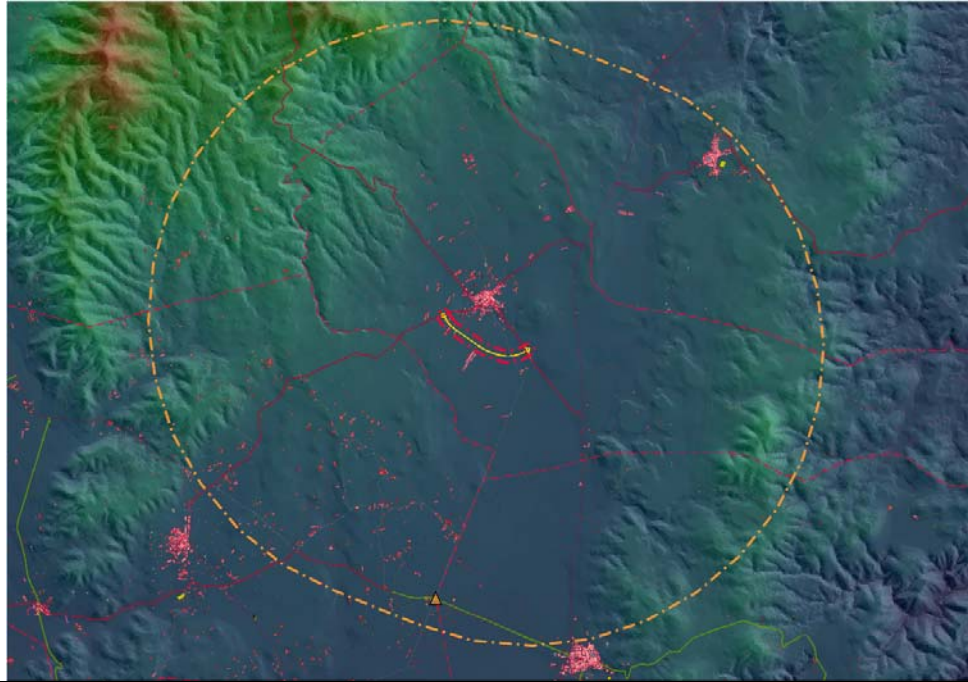


FOTOGRAFÍA REPRESENTATIVA DEL RECURS



RECURS PAISATGÍSTIC 4. ARCO ROMANO DE CABANES

DELIMITACIÓ GEOGRÀFICA

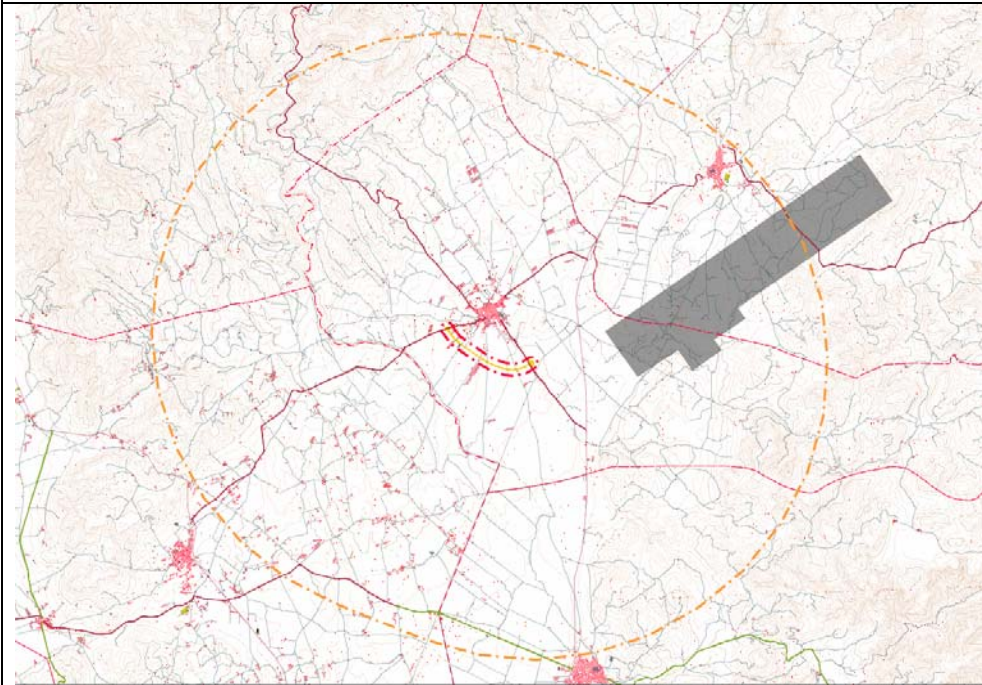


FOTOGRAFÍA REPRESENTATIVA DEL RECURSO



UNITAT DEL PAISATGE 1. AEROPUERTO DE CASTELLÓN

DELIMITACIÓ GEOGRÀFICA

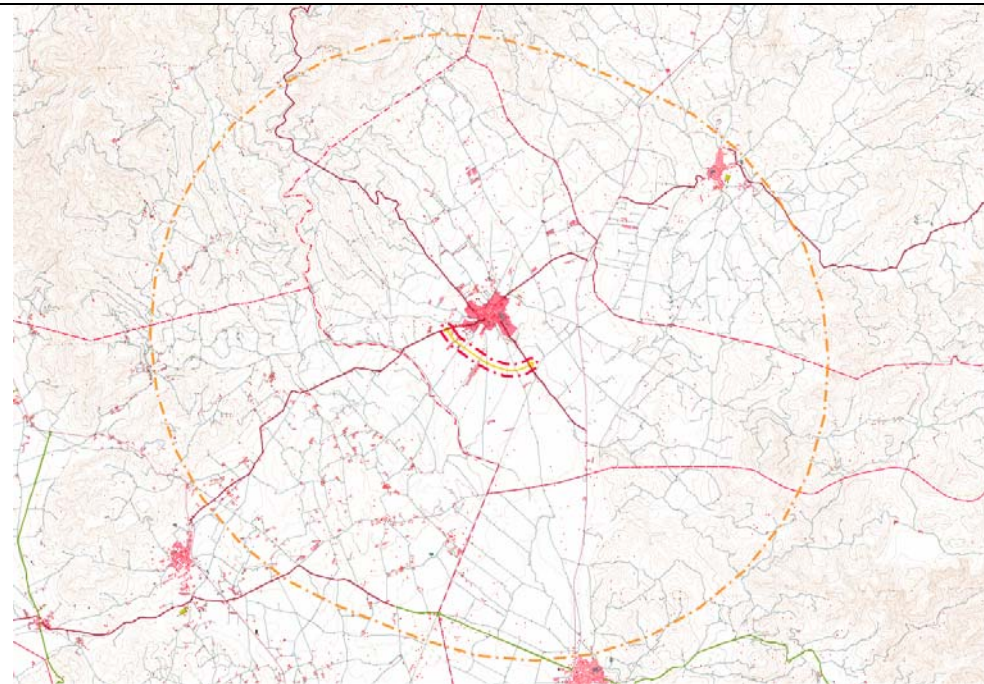


FOTOGRAFIA REPRESENTATIVA DE L'UNITAT



UNITAT DEL PAISATGE 2. CASCO URBANO DE BENLLOCH

DELIMITACIÓ GEOGRÀFICA

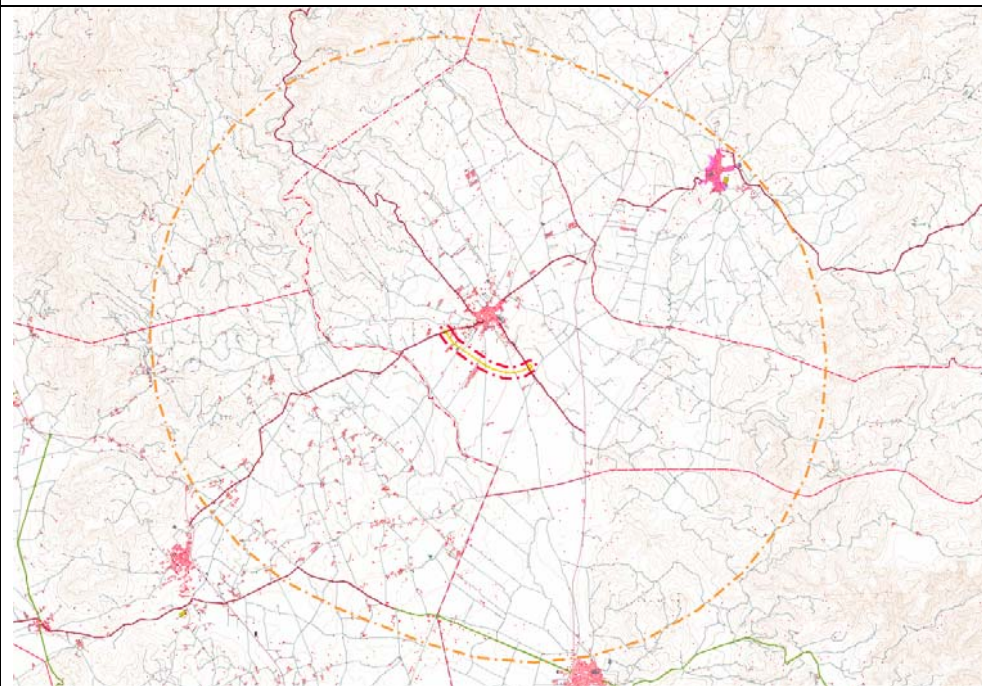


FOTOGRAFIA REPRESENTATIVA DE L'UNITAT



UNITAT DEL PAISATGE 3. CASCO URBANO DE VILANOVA D'ALCOLEA

DELIMITACIÓ GEOGRÀFICA

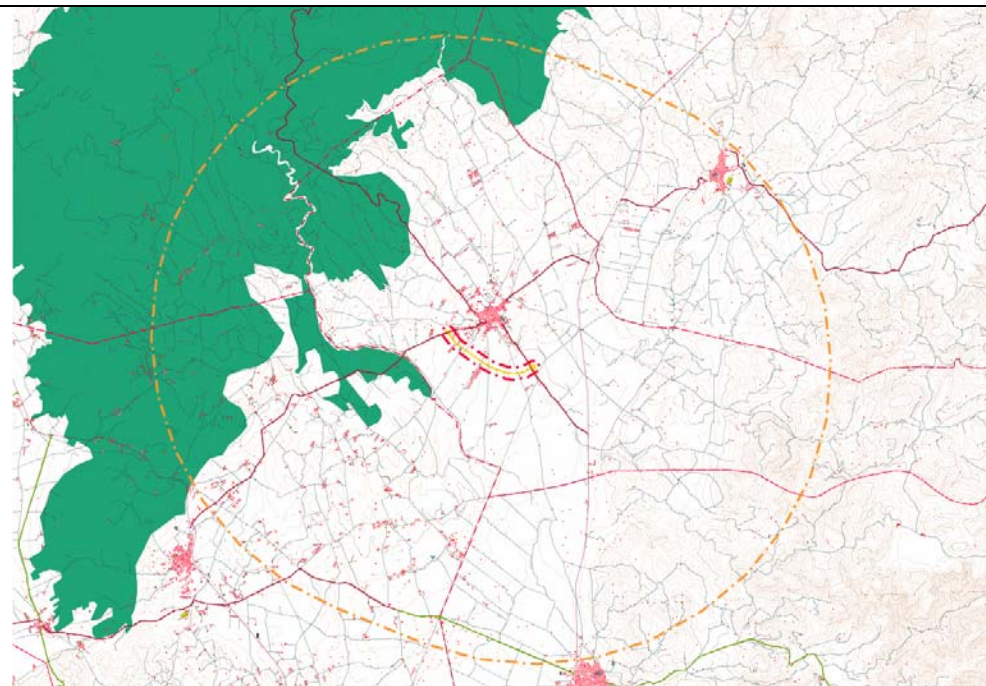


FOTOGRAFIA REPRESENTATIVA DE L'UNITAT



UNITAT DEL PAISATGE 4. MONTES Y CULTIVOS DE LA SERRA D'ENGALCERAN

DELIMITACIÒ GEOGRÀFICA

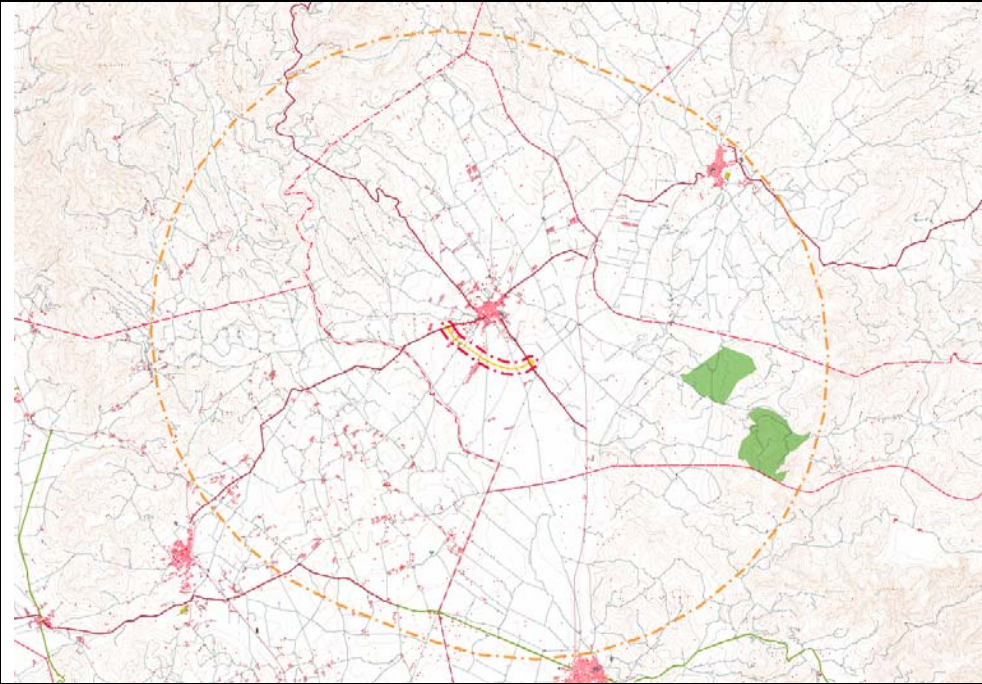


FOTOGRAFIA REPRESENTATIVA DE L'UNITAT



UNITAT DEL PAISATGE 5. MONTE PÚBLICO GVA

DELIMITACIÓ GEOGRÀFICA

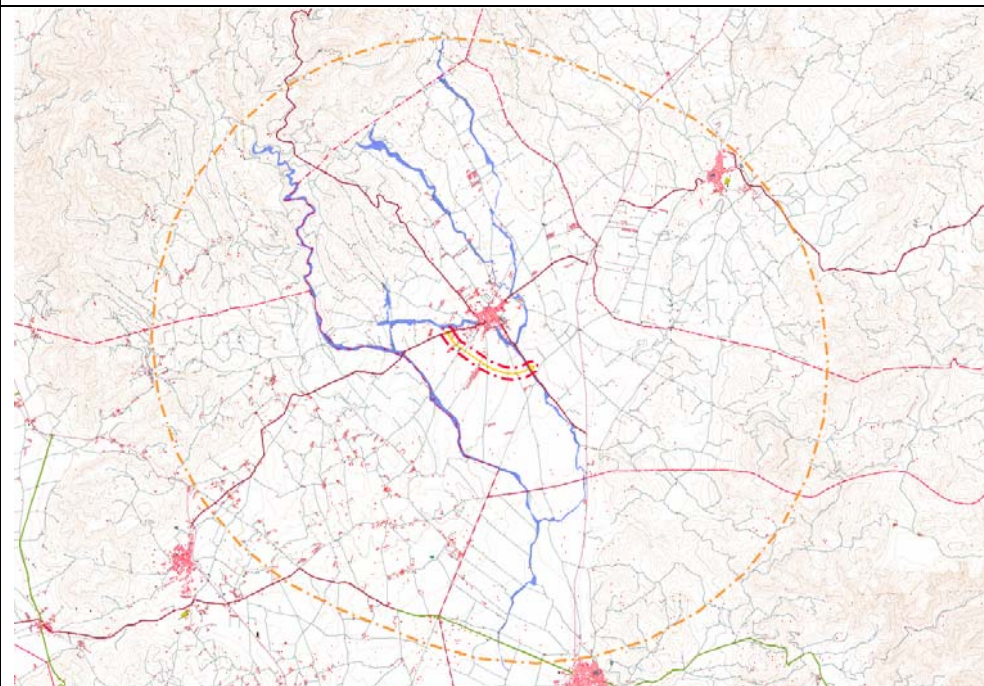


FOTOGRAFIA REPRESENTATIVA DE L'UNITAT



UNITAT DEL PAISATGE 6. RAMBLAS

DELIMITACIÓ GEOGRÀFICA

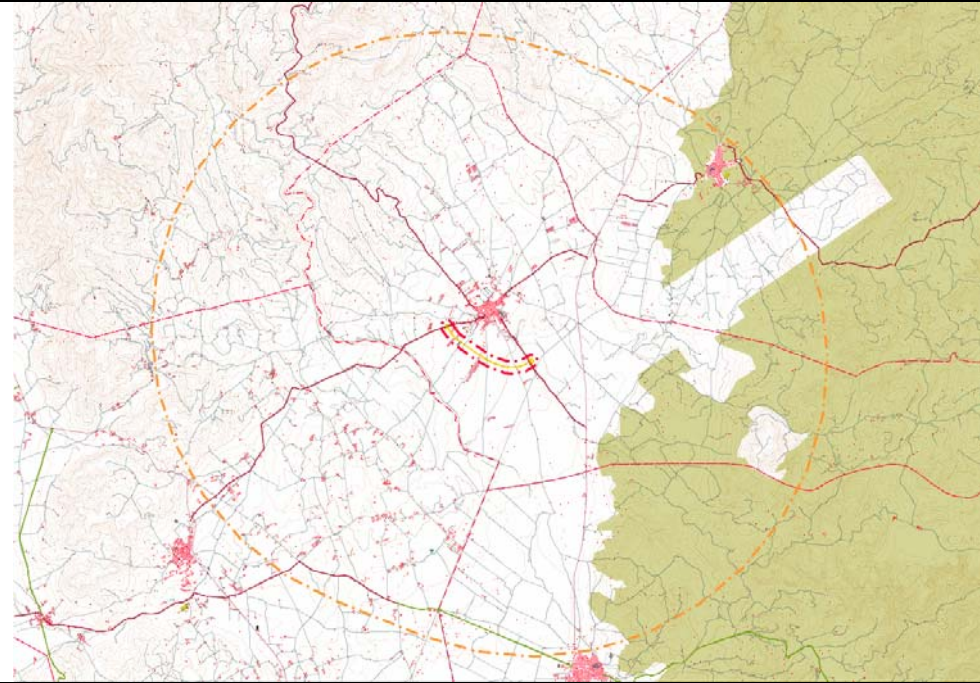


FOTOGRAFIA REPRESENTATIVA DE L'UNITAT



UNITAT DEL PAISATGE 7. MONTES Y CULTIVOS DEL QUARTICO

DELIMITACIÓ GEOGRÀFICA

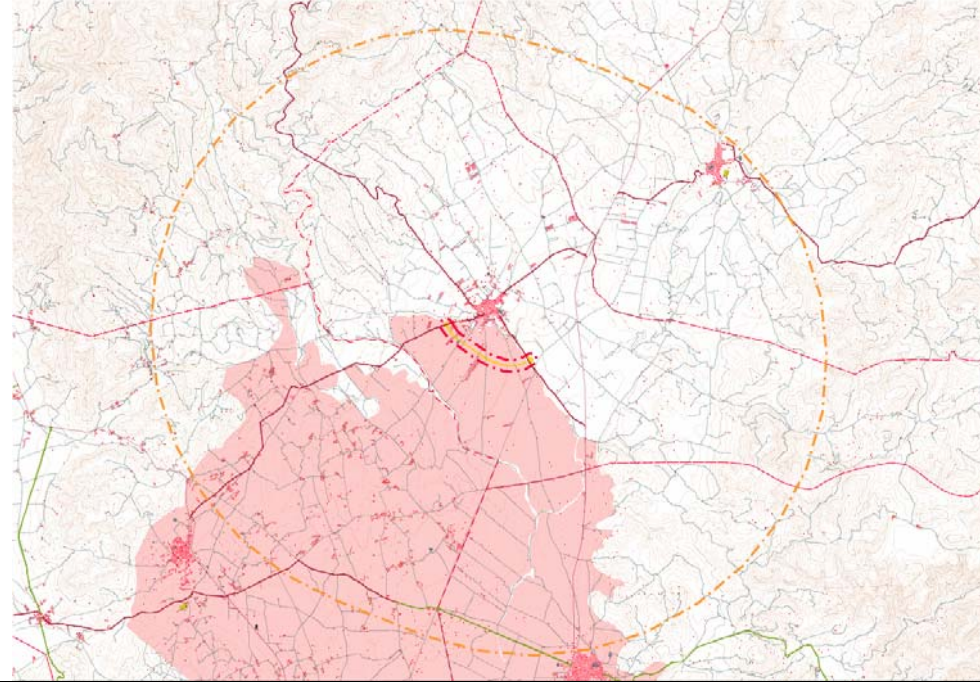


FOTOGRAFIA REPRESENTATIVA DE L'UNITAT



UNITAT DEL PAISATGE 8. PLA DE L'ARC

DELIMITACIÓ GEOGRÀFICA

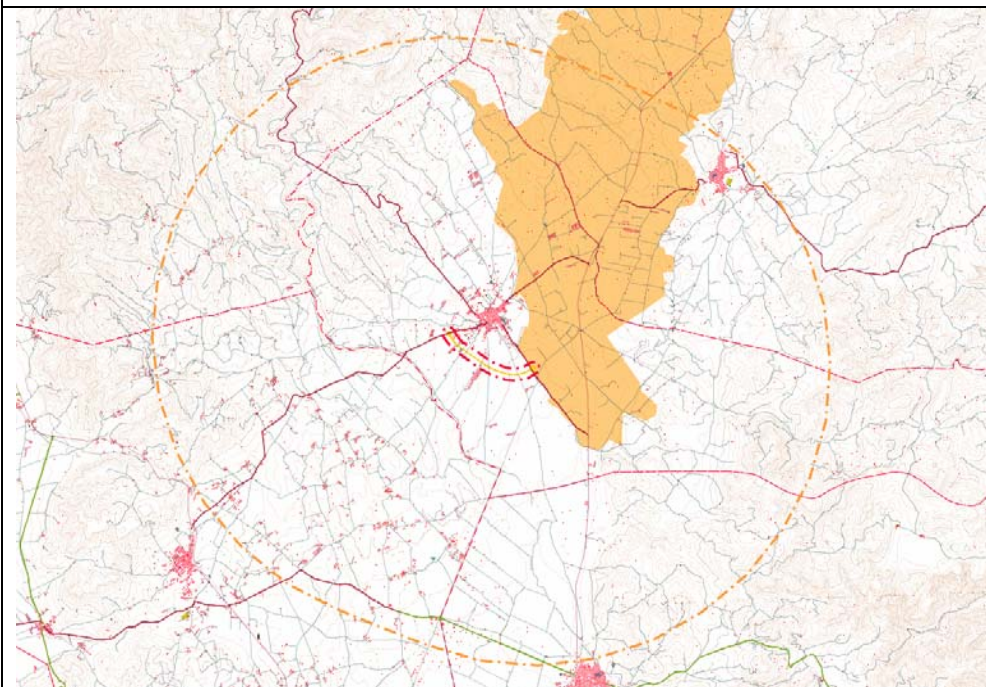


FOTOGRAFIA REPRESENTATIVA DE L'UNITAT



UNITAT DEL PAISATGE 9. CULTIVOS DE “LES DANSES”

DELIMITACIÓ GEOGRÀFICA

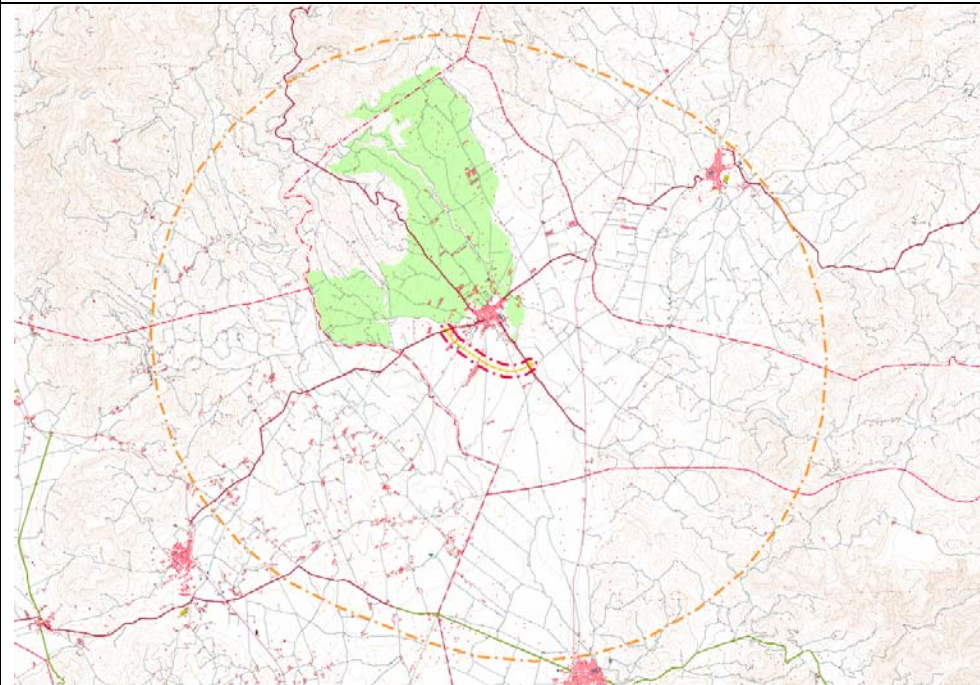


FOTOGRAFIA REPRESENTATIVA DE L'UNITAT



UNITAT DEL PAISATGE 10. CULTIVOS DE “LES ROSES”

DELIMITACIÓ GEOGRÀFICA



FOTOGRAFIA REPRESENTATIVA DE L'UNITAT



7.- MATERIALS UTILITZATS PER L'EXECUCIÓ DEL PLA DE PARTICIPACIÓ PÚBLICA

Els materials per al desenvolupament del Pla de Participació Pública, es localitzen en les planes web anteriorment esmentades, incloent-hi una descripció del projecte i invitant a la població interessada a reomplir una senzilla enquesta.

Amb l'objectiu de que la difusió del Pla de Participació Pública siga extensa, es notificarà a les associacions del municipis afectats per les actuacions, així com als organismes públics diversos i als Ajuntaments de municipis inclosos dins de la conca visual de la zona d'actuació del projecte. A continuació s'adjunta la llista de notificats.

- Conselleria de Medi Ambient, Aigua, Urbanisme i Vivenda. Direcció General de Gestió del Medi Ambient Natural. Àrea d'Avaluació Ambiental. Servei d'Avaluació Ambiental Estratègica.
- Conselleria de Medi Ambient, Aigua, Urbanisme i Vivenda. Direcció General de Gestió del Medi Ambient Natural. Àrea d'Avaluació Ambiental. Servei d'Avaluació d'Impacte Ambiental.
- Conselleria de Medi Ambient, Aigua, Urbanisme i Vivenda. Direcció General de Territori i Paisatge. Servei de Paisatge.
- Conselleria de Medi Ambient, Aigua, Urbanisme i Vivenda. Direcció General de Territori i Paisatge. Servei d'Ordenació Sostenible del Medi.
- Ajuntament de Benlloch.
- Ajuntament de Vilanova d'Alcolea.
- Ajuntament de Sierra Engarcerán.
- Ajuntament de Vall d'Alba.
- Ajuntament de Cabanes.
- Asociaciones culturales de la zona

8.- ANNEXOS**8.1.- Plànols**

Plànol 1. Planta carretera projectada.

Plànol 2. Seccions tipus.